

ПРАВИЛА ПРИ ПРОИЗВОДСТВЕ РАБОТ В ОХРАННЫХ ЗОНАХ ВОЗДУШНЫХ ЛИНИЙ ЭЛЕКТРОПЕРЕДАЧ

При обрезании, спиливании растительности

- обрезка деревьев, растущих в непосредственной близости к проводам, производится организацией, эксплуатирующей линии электропередачи. При прохождении линий электропередачи через парки, сады и другие многолетние насаждения обрезка деревьев производится организацией, эксплуатирующей линии электропередачи, а при обоюдном согласии сторон - организацией, в ведении которой находятся эти насаждения, или индивидуальными владельцами садов и других многолетних насаждений в порядке, определяемом организацией, эксплуатирующей линии электропередачи;
- в пределах охранных зон линий электропередачи без письменного согласия организации, эксплуатирующей эти линии, запрещается производить посадку и вырубку деревьев

При проведении полевых работ

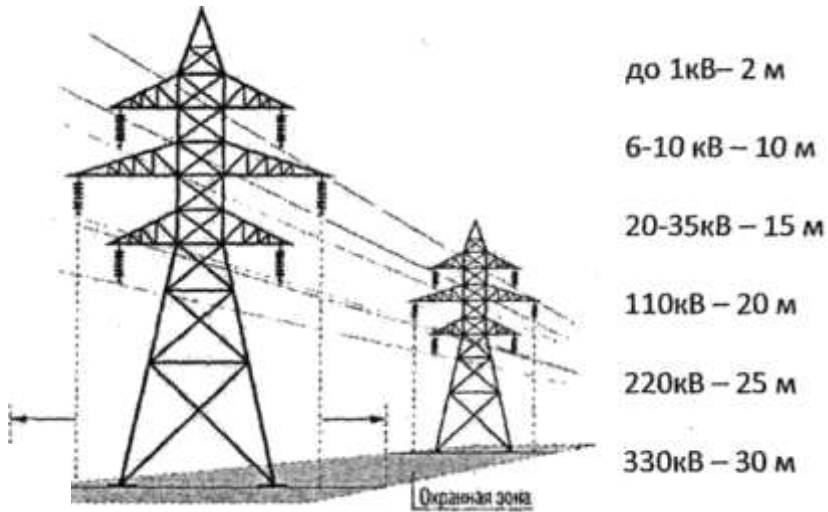
- полевые сельскохозяйственные работы в охранных зонах воздушных линий электропередачи производятся землепользователями с предварительным уведомлением предприятий (организаций), в ведении которых находятся эти линии;
- расстояние от наивысшей точки машины до проводов воздушных линий электропередачи должно быть не менее 1 м при величине напряжения воздушных линий электропередачи до 35 кВ и не менее 1.5 м при напряжении 110кВ. При обнаружении провисания проводов воздушной линии электропередачи, не соответствующего нормативам, следует сообщить об этом организации, эксплуатирующей эту линию, и до прибытия аварийной бригады не принимать никаких самостоятельных действий;
- работы в охранных зонах воздушных линий электропередачи следует осуществлять поперек их оси;
- работы должны выполнять не менее чем 2 человека, один из которых наблюдает за производством работ

При проведении погрузочно-разгрузочных работ

- движение машин под проводами воздушно ЛЭП допускается только в транспортном положении, в месте наименьшего провисания проводов, ближе к опоре и под надзором ответственного лица за производство работ
- в пределах охранных зон линий электропередачи запрещается устраивать проезды для машин и механизмов, имеющих общую высоту с грузом или без груза от поверхности дороги более 4,5м, а также стоянки автомобильного и гужевого транспорта, машин и механизмов;
- в пределах охранных зон линий электропередачи запрещается производить складирование любых материалов, осуществлять погрузочно-разгрузочных Предприятия, организации и учреждении, получившие письменное согласие на ведение работ в охранных зонах электрических сетей обязаны выполнять их с соблюдением условий обеспечивающих сохранность этих сетей

Памятка по электробезопасности при проведении работ в охранных зонах воздушных линий электропередачи

Охранные зоны электрических сетей устанавливаются вдоль воздушных линий электропередачи в виде земельного участка и воздушного пространства, ограниченных вертикальными плоскостями, отстоящими по обе стороны линии от крайних проводов при неотклоненном их положении на расстоянии:



Помните! Напряжение воздушных линий электропередачи может составлять 10 000 В, 110 000 В, 330 000 В и более. В таком случае поражение электрическим током происходит без прикосновения человека или механизма токоведущим проводам, а при приближении на недопустимое расстояние - менее 1,1.5, 3.5 метров соответственно Лица, обнаружившие оборванный, лежащий на земле или провисший провод воздушной линии электропередачи, а также опасность падения опор или обрыва проводов, обязаны немедленно сообщить об этом в ближайшую энергоснабжающую организацию или

позвонить по единому телефону 144

При проведении работ в охранной зоне ВЛЭПи обрыве провода транспортным средством водитель должен немедленно, не выходя из кабины, попытаться, если возможно, освободиться от оборванного провода путем продвижения машины. При отсутствии такой возможности водитель должен остаться в кабине, немедленно остановить машину и сигналом тревоги привлечь внимание ближайших работников, которые должны сообщить о случившемся организации, эксплуатирующей данную линию, и до прибытия аварийной бригады не предпринимать никаких самостоятельных действий.

Приближаться к такой машине на расстояние менее 8-10 м запрещается.

При загорании агрегата в результате падения провода или возникновения электрического разряда необходимо немедленно покинуть агрегат, но так, чтобы не было одновременного соприкосновения человека с машиной и землей, т.е. спрыгнуть на землю на обе сомкнутые ноги, не держась за машину. Удаляться от машины до снятия напряжения можно только мелкими шагами, не отрывая ног одну от другой и от земли.

При возникновении дугового замыкания на опоре воздушной линии электропередачи, при оборванном проводе, лежащем на земле, нельзя приближаться к опорам и проводам на расстояние менее 8-10 м. Работу следует прекратить, сообщить о случившемся организации, эксплуатирующей данную линию и до приезда аварийной бригады ничего не предпринимать самостоятельно.

Во всех аварийных ситуациях в зоне воздушной линии электропередачи до прибытия специальной бригады необходимо предпринять меры для предупреждения возможного приближения людей к аварийному участку.